



# INFORMATIONS

---

**SUR LE**

# VIH/SIDA



**Une brochure réalisée par:**



**Grace à:**



Nous remercions le CFLS  
pour sa participation active à la  
réalisation de cette brochure

Centre Francophone  
de la Langue des  
Signes



**Mise en page: Akim hida**

# INFORMATIONS

---

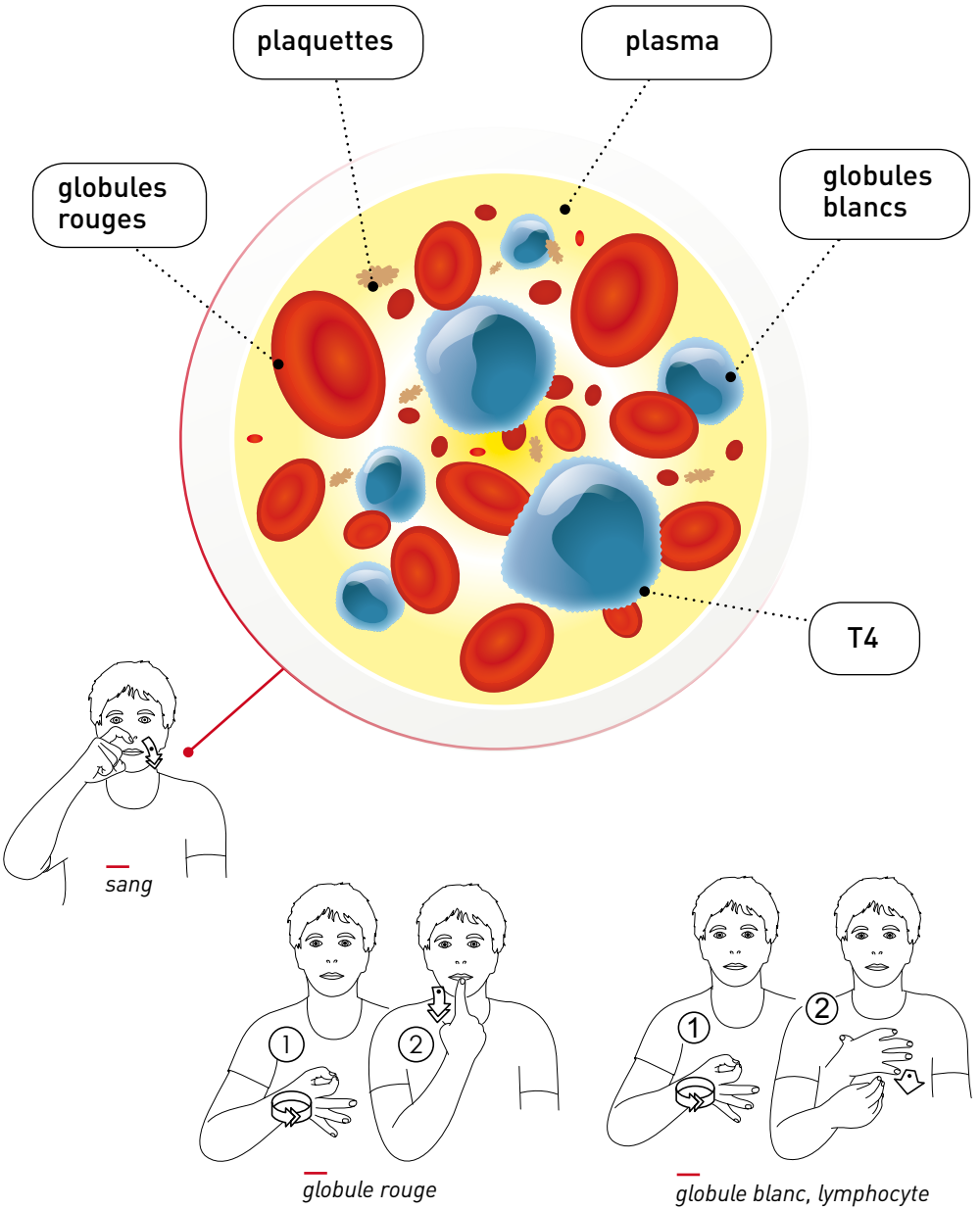
## SUR LE

# VIH/SIDA

### TABLE DES MATIÈRES

De quoi est fait le sang ?	2
Le VIH et le SIDA, c'est quoi ?	3
Malade du SIDA	4
Comment le VIH se transmet	6
On attrape PAS le SIDA comme ça	8
Comment se protéger et protéger les autres	10
Le dépistage	24
La ligne du temps	27
Les traitements	28
Les discriminations	33
Les Maladies et Infections Sexuellement Transmissibles	34
Contacts utiles	dos

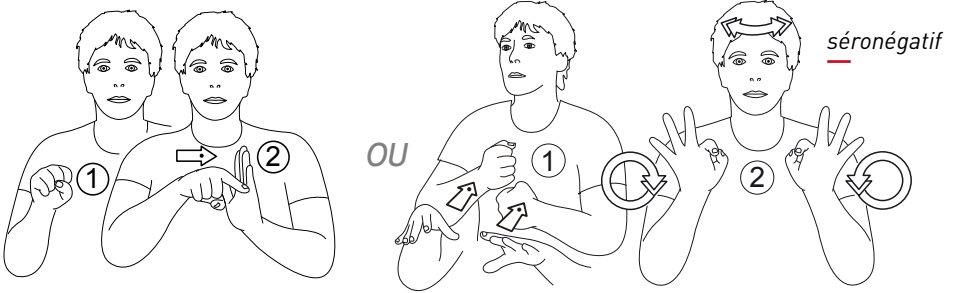
# De QUOI est fait le SANG ?



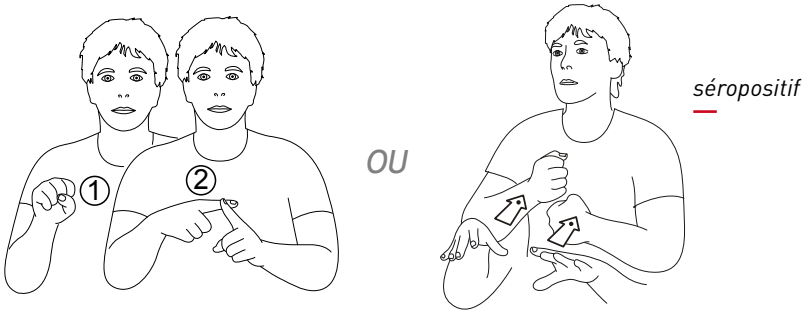


# Le VIH et le sida, c'est quoi ?

Séronégatif → pas de virus VIH dans le corps.



Séropositif → présence du virus VIH dans le corps.

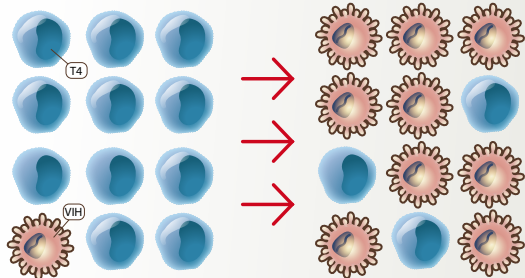


**Le virus détruit les globules blancs** qui nous protègent contre les microbes.

La personne ne se sent pas malade et beaucoup de personnes ont le virus mais ne le savent pas.

**CAR ON NE VOIT RIEN.**

Mais le virus se multiplie et détruit de plus en plus de globules blancs. Après plusieurs années, la personne va devenir malade.



# Malade du SIDA:

**Le sida est une maladie grave où le corps ne peut plus se défendre contre les maladies et les infections.**

- Quand une personne a le sida, elle attrape certaines infections graves et certains cancers.

**Elle peut en mourir.**

**C'est important de savoir si on a le virus dans le corps.**

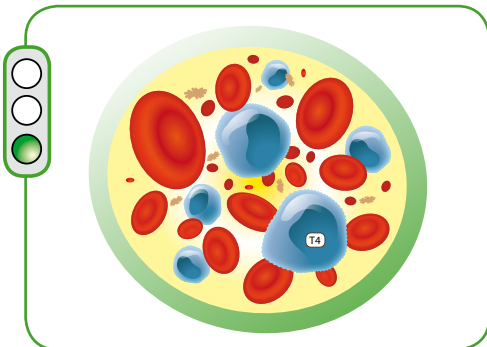
- Alors, la personne pourra prendre des médicaments. Ils empêcheront le virus de se multiplier.

**Mais le virus reste quand même dans le corps.**

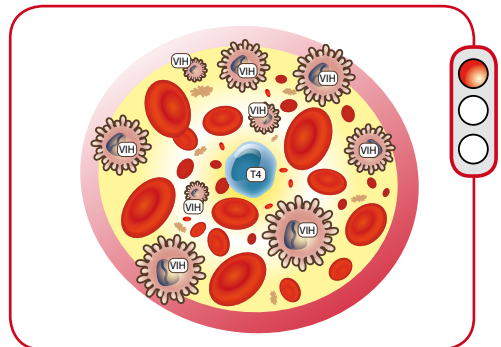
**Pour savoir si on a le virus, il faut faire un test de dépistage.**



**Il n'y a pas de VIH dans le sang**



**Le VIH est dans le sang**





**VIE & VIH**  
aujourd'hui

## MARIE



Parmi les personnes sourdes, le sida n'est presque jamais évoqué. Les préjugés et tabous, à ce sujet, sont souvent tenaces, en raison d'un accès difficile à l'information. Mon message ? Sourds ou pas sourds, parlez du sida, protégez-vous et faites-vous dépister.

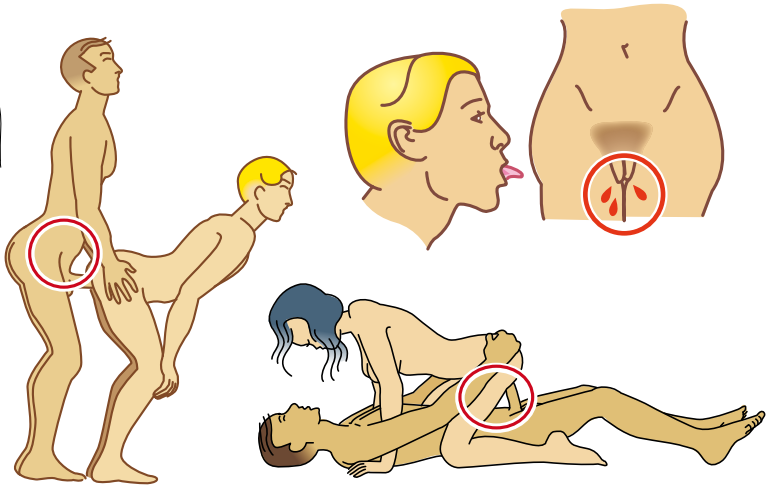
DÉCOUVREZ L'INTERVIEW VIDÉO EN LSF DE MARIE SUR [WWW.PREVENTIONSIDA.ORG](http://WWW.PREVENTIONSIDA.ORG)  
POSTEZ VOTRE PHOTO ET CRÉEZ AUSSI VOTRE VIDÉO ONLINE !

# COMMENT le VIH se transmet ?

**GROS  
risque**

**Par les relations sexuelles sans préservatif :**

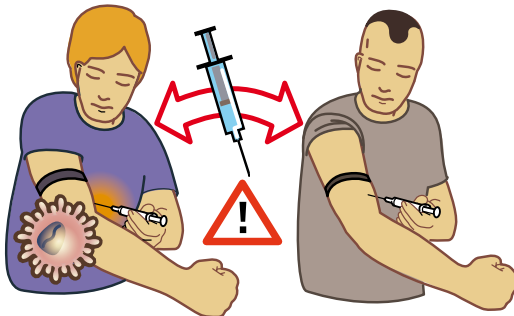
pénétration vaginale, pénétration anale,  
échange et partage de godemichets,  
cunnilingus au moment des règles...



**GROS  
risque**

**Par contact avec du sang :**

notamment via l'échange et le partage  
de seringues et du matériel d'injection.

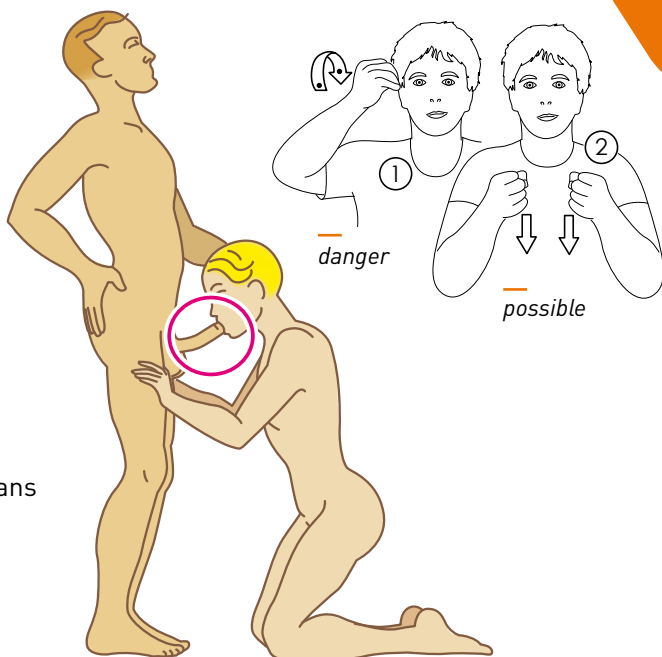


# FAIBLE risque

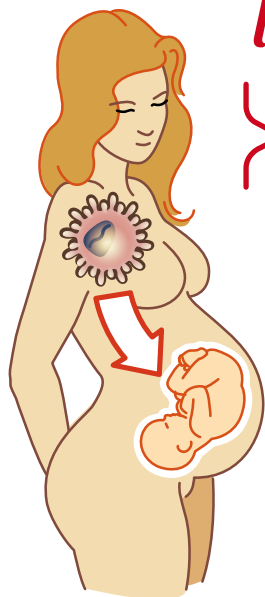


## Par les fellations sans préservatif :

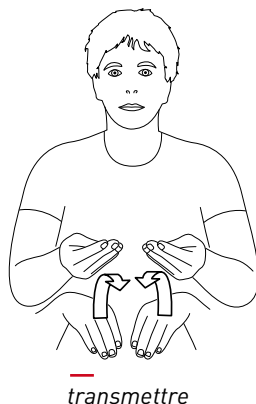
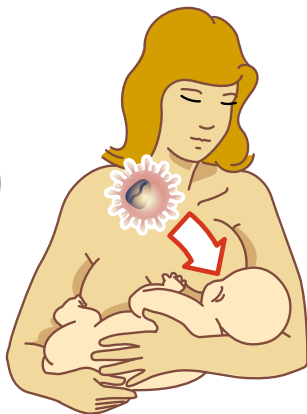
Il ne faut pas éjaculer dans  
la bouche!



# Une mère **peut donner** **le VIH à son enfant**



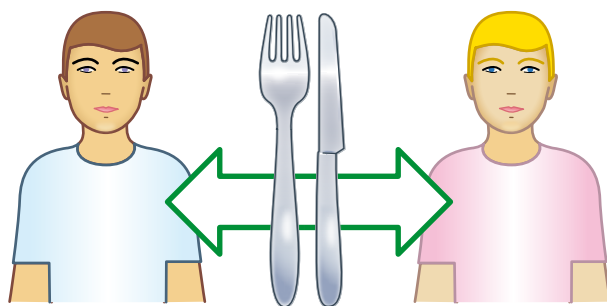
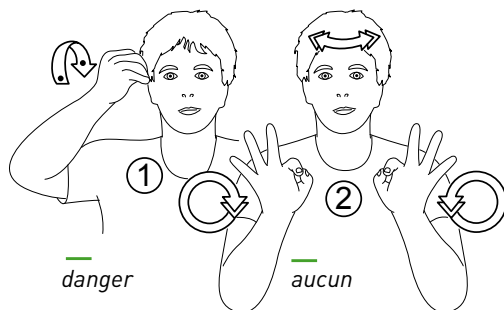
**De la mère séropositive à son enfant :**  
lors de la grossesse, de l'accouchement  
et de l'allaitement.





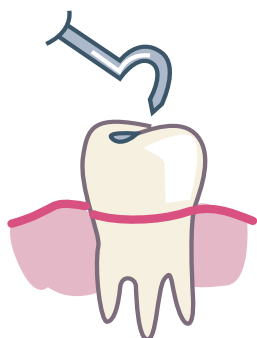
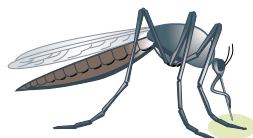
# On attrape PAS le SIDA

comme ça...

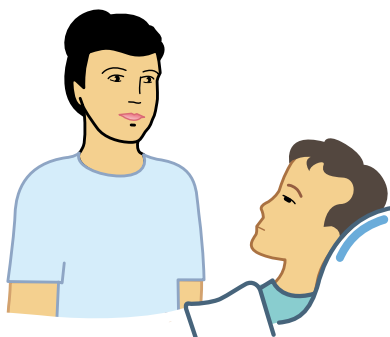


Partager des couverts, un verre...

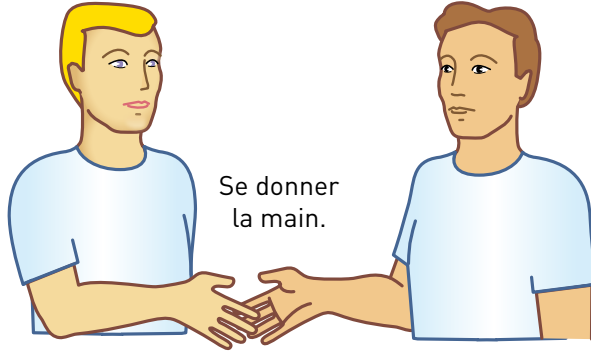
Piqûre de moustique.



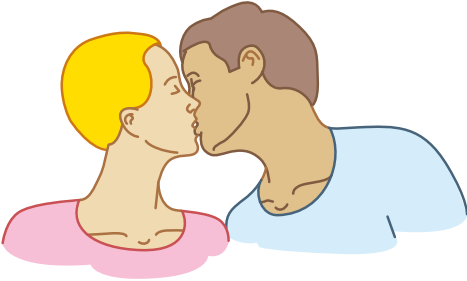
Aller chez le dentiste.



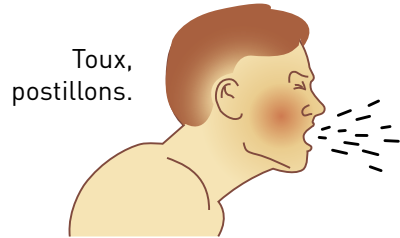
Visiter un malade.



Se donner  
la main.



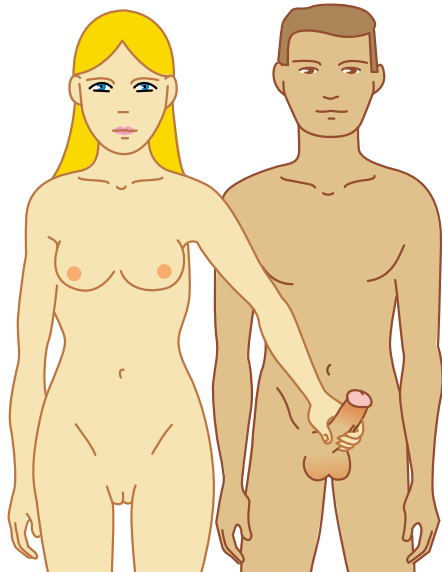
donner un baiser.



Toux,  
postillons.



Aller au  
WC.

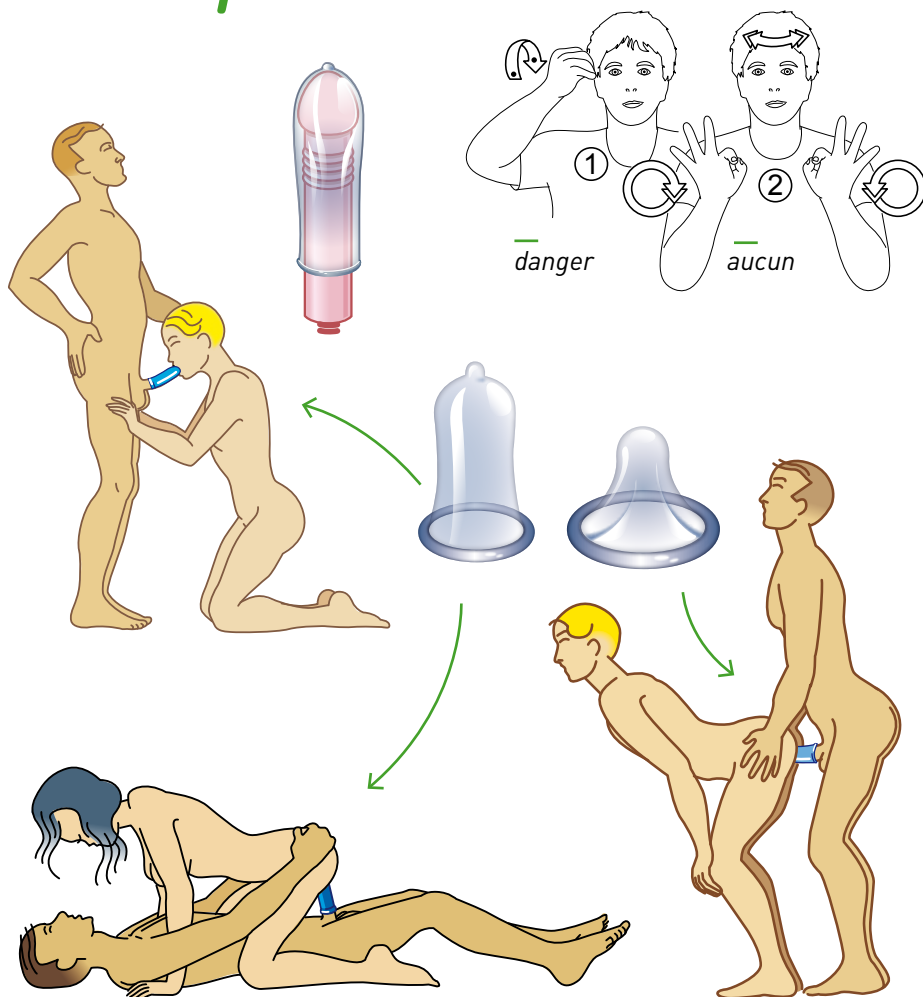


Masturber.

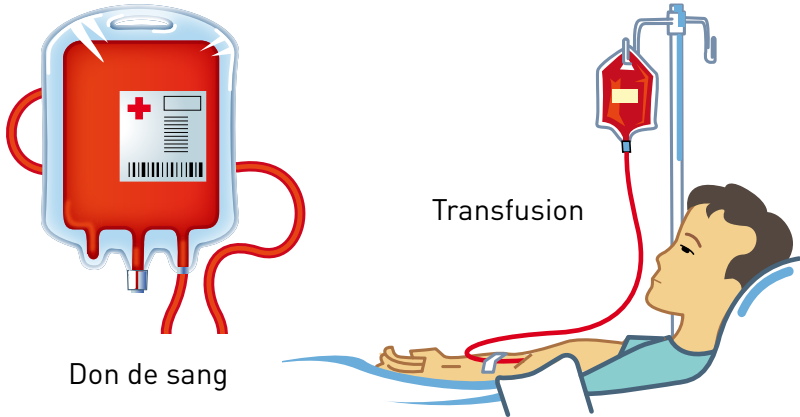
# Comment se protéger et protéger les autres ?

**PAS DE  
risque**

Avec un **PRÉSERVATIF**,  
ce n'est pas dangereux.



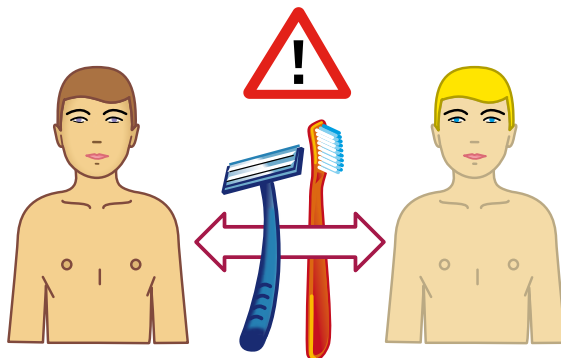
# PAS DE risque



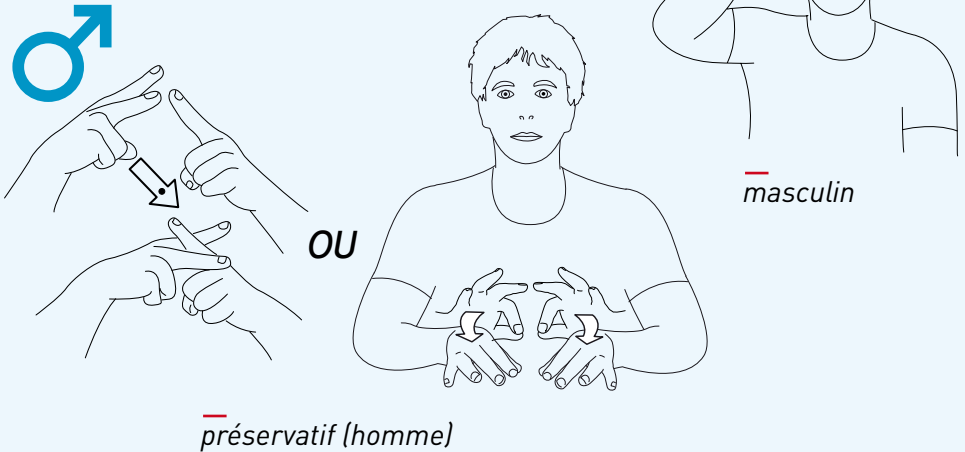
# FAIBLE risque



Echange de rasoir, de  
brosse à dents...



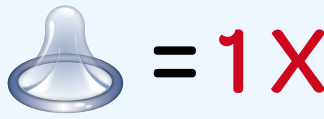
# Le préservatif masculin



Il faut mettre un préservatif lors des relations sexuelles.  
On peut acheter des préservatifs à la pharmacie ou dans les grands magasins.  
On peut en avoir des gratuits sur [www.preventionsida.org](http://www.preventionsida.org)



**NE PAS OUVRIR AVEC LES DENTS OU DES CISEAUX.  
UN PRÉSERVATIF NE S'UTILISE QU'UNE SEULE FOIS.**

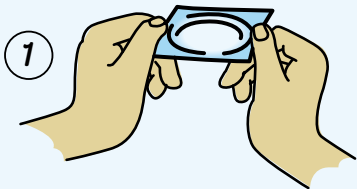


On peut mettre du lubrifiant à base d'eau, pour que ça glisse mieux.  
Il faut le mettre sur le préservatif, une fois que le préservatif est mis sur le pénis.

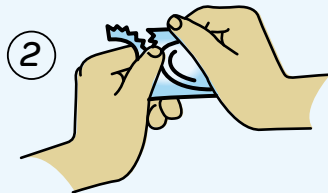
**Il ne faut pas utiliser du beurre, de la margarine, de l'huile, du savon ou de la vaseline. Ça abîme les préservatifs.**

On peut acheter les lubrifiants à base d'eau dans les pharmacies et les grandes surfaces.

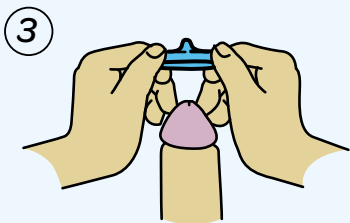




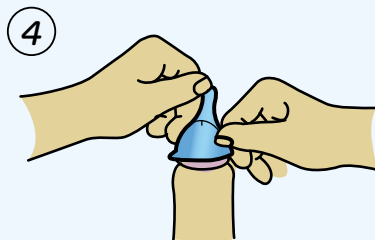
Ouvrir sur un côté.



Attention de ne pas le déchirer.



Placer sur le sexe en érection.



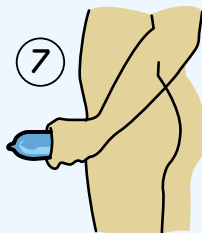
Chasser l'air du réservoir.



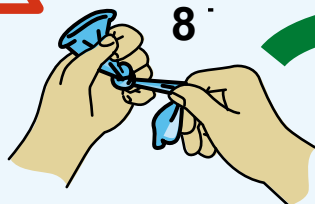
Dérouler jusqu'à la base du pénis.



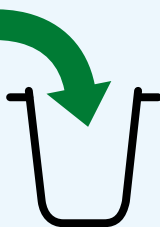
Mettre du lubrifiant si besoin.



Se retirer avant la fin de l'érection.

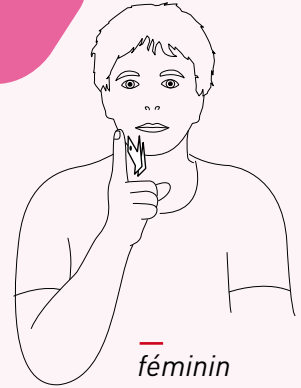


8



Faire un noeud et jeter à la poubelle.

# Le préservatif féminin



## Il existe aussi des préservatifs féminins.

Ils sont vendus dans certaines pharmacies mais ils sont chers (deux euros).

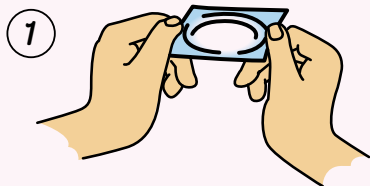
On peut en trouver dans certains centres de planning familial ou à la Plate-Forme Prévention Sida.



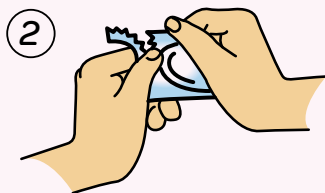
les préservatifs  
(masculin et féminin)  
permettent aussi d'éviter de tomber enceinte.

**La pilule contraceptive, la pilule du lendemain,  
les spermicides, le stérilet sont aussi des  
moyens de contraception,  
mais ne protègent pas du sida.**

Si vous êtes séropositif ou séronégatif,  
c'est important d'utiliser le préservatif lors  
des relations sexuelles.



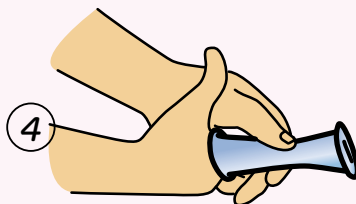
Ouvrir sur un côté.



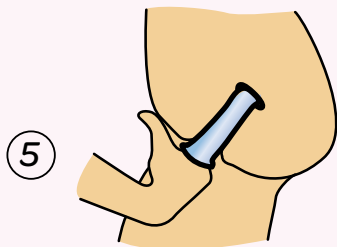
Attention de ne pas le déchirer.



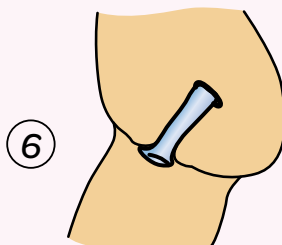
Maintenir la bague et la pincer.



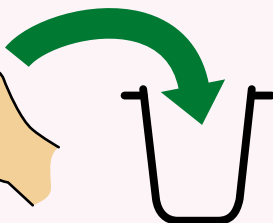
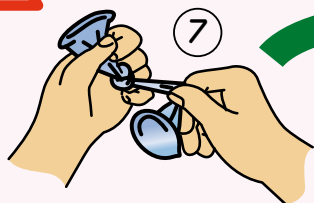
Introduire le préservatif aussi loin que possible.



Pousser vers le haut en faisant attention de ne pas tordre le préservatif.



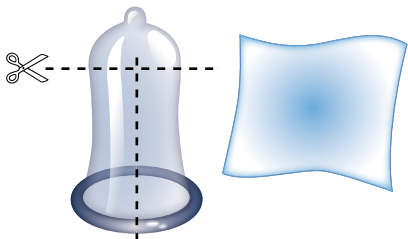
Pendants les rapports sexuels, guider le pénis à l'intérieur du préservatif.



Après le rapport sexuel, pincer la bague extérieure en la faisant tourner, tirer le préservatif et jeter dans une poubelle.

# Le carré latex

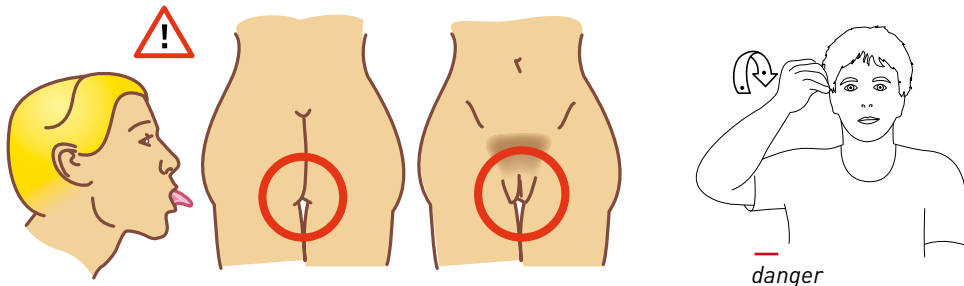
Il faut le mettre sur le vagin ou l'anus de votre partenaire.



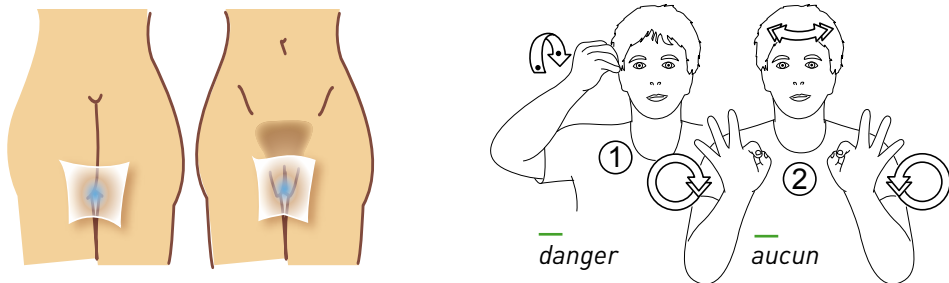
On peut utiliser:

- un **préservatif**, découpé dans le sens de la longueur. (voir dessin).
- un **film transparent alimentaire** (vérifier qu'il ne comporte pas de trou)
- acheter **des digues dentaires** en pharmacie (épaisses et chères).

## FAIBLE risque



## PAS DE risque



**AVOIR LE COUP DE FOUDRE,  
MAIS TOUJOURS PROTÉGÉS.**

Sida & IST\*, utilisez un préservatif et  
faites-vous dépister.

\*Infections Sexuellement  
Transmissibles.



■ PLATE-FORME  
■ PRÉVENTION  
■ SIDA

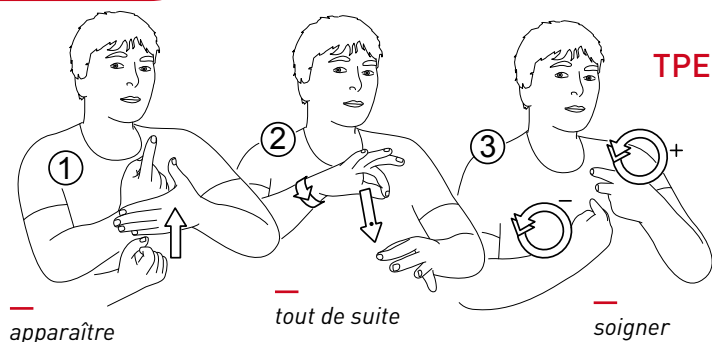
[www.preventionsida.org](http://www.preventionsida.org)

FÉDÉRATION  
FRANÇAISE DE PRÉVENTION  
SEXUELLE





# Le TPE



Le **traitement post-exposition (TPE)** est l'administration de médicaments antirétroviraux pour essayer de prévenir l'infection au VIH immédiatement après avoir pris un risque réel d'infection par le VIH (relation sexuelle sans préservatif, préservatif déchiré, ...).



C'est actuellement la seule méthode de prévention d'une infection au VIH après une exposition au virus.

## Le TPE:

- implique que la personne qui aurait été exposée doit prendre **des médicaments anti-VIH chaque jour pendant 28 jours**;
- le médecin le donnera si le risque de contamination est élevé;
- doit être commencé **le plus tôt possible**, jusqu'à un **maximum de 72 heures** après l'exposition au VIH, mais préférablement dans les 48 heures;
- est très prometteur mais **n'est pas garanti à 100%**.



**Attention: cela ne marche que pour le VIH.  
Pas pour les autres IST. \* voir la page 35**

*C'est pour cela qu'il faut continuer à utiliser le préservatif pour se protéger et protéger ses partenaires.*

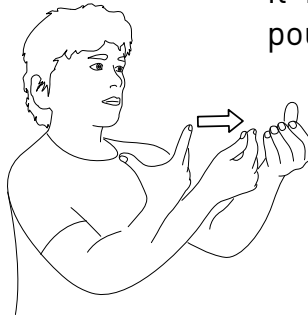
**Il faut aller très vite dans un centre de référence sida (ou les urgences le soir et le week-end). \* voir la dernière page**



# Usage de drogues



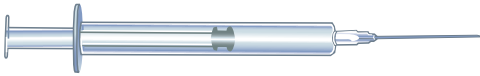
—  
drogue



—  
seringue

Il faut utiliser,  
pour **chaque** injection,

- du **matériel neuf** et ne **pas partager**
- les seringues et tout autre matériel
- utilisé pour la préparation du produit.

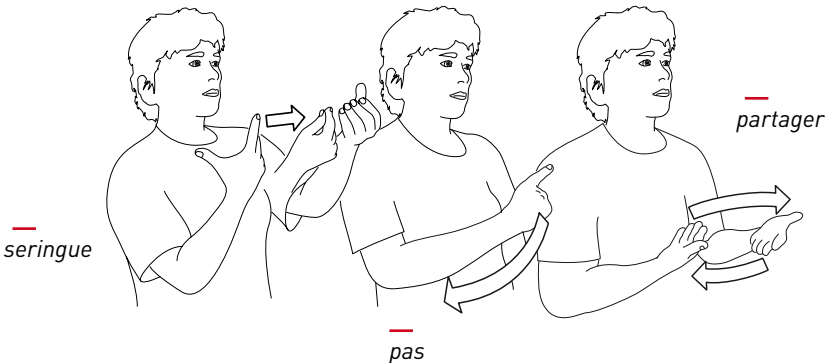


= 1 X

une personne = une seringue

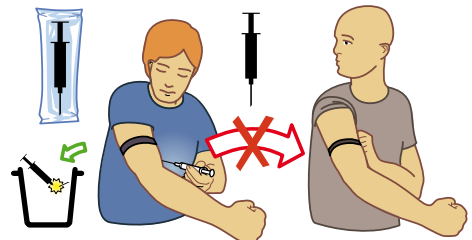


Il ne faut **PAS** partager sa seringue!



**JETER LA SERINGUE USAGÉE  
À LA POUBELLE.**

Il ne faut pas la jeter n'importe où, quelqu'un pourrait se blesser et être contaminé par une seringue usagée.





**IMPROVISÉ,  
MAIS TOUJOURS PROTÉGÉS.**  
Sida & IST\*, utilisez un préservatif.

\*Infections Sexuellement Transmissibles.



■ PLATE-FORME  
■ PRÉVENTION  
■ SIDA

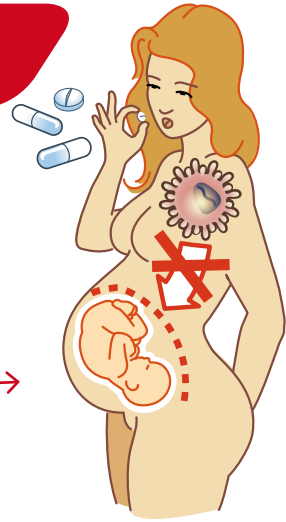
[www.preventionsida.org](http://www.preventionsida.org)

  
FÉDÉRATION  
WALLONIE-BRUXELLES



## La mère séropositive

Aujourd'hui, en Belgique, grâce à des médicaments, **la transmission** de la mère séropositive à son enfant a quasi disparu.

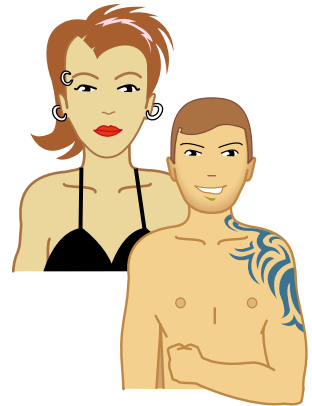


## Tatouage et perçage

Toute personne qui pratique le tatouage, le perçage, l'électrolyse ou l'acupuncture devrait appliquer des précautions universelles semblables à celles utilisées dans les hôpitaux.

**Dans toutes ces pratiques, chaque aiguille doit être utilisée qu'une seule fois et jetée après usage.**

Il faut aussi veiller à l'entretien régulier et adéquat de l'équipement utilisé.



*piercing, perçage*



*tatouage*



**Pour le TATOUAGE et le PERÇING:**

Il faut le faire dans un magasin spécialisé !

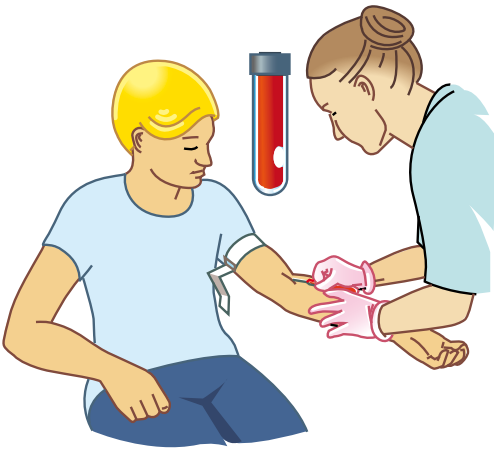




# Le dépistage

**Résultat positif** = séropositif  
→ le VIH est dans le sang

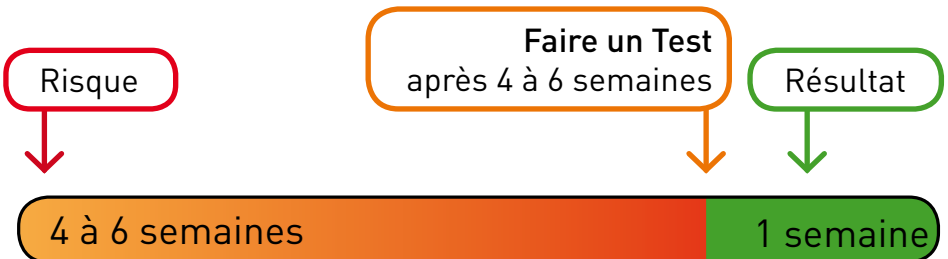
**Résultat négatif** = séronégatif  
→ pas de VIH est dans le sang



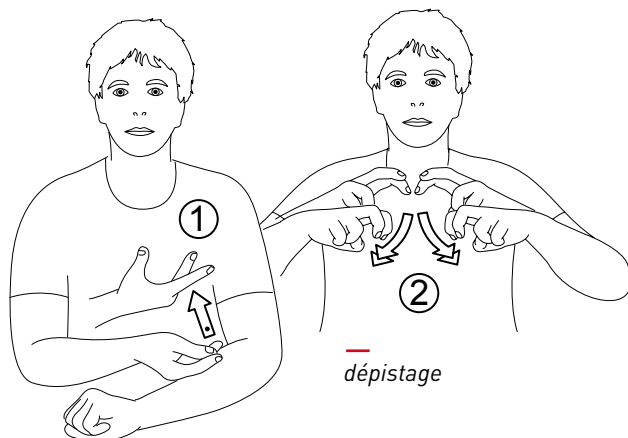
Pour savoir si l'on a le VIH, il faut passer un test de dépistage.

**C'est une prise de sang.**

**Il faut faire le test  
4 à 6 semaines après  
la prise de risque.**



\* voir page 27



**Il est possible de faire le test de dépistage dans plusieurs endroits :**

chez son médecin, dans un centre de planning familial,  
dans une maison médicale, dans un centre de référence sida,  
à l'hôpital, dans un centre de dépistage anonyme et gratuit.

Vous pouvez trouver une adresse de dépistage  
près de chez vous sur le site **[www.preventionist.org](http://www.preventionist.org)**.



**Attention, beaucoup de personnes sont séropositives, mais ne le savent pas. N'hésitez pas à passer un test de dépistage pour savoir si vous avez le VIH.**

***Il existe aussi maintenant des tests de dépistages VIH rapides.***



On ne les trouve pas en pharmacie.  
Difficile de les trouver.

*Rapide* veut dire qu'il donne  
un résultat en quelques minutes.



**VIE & VIH**  
aujourd'hui



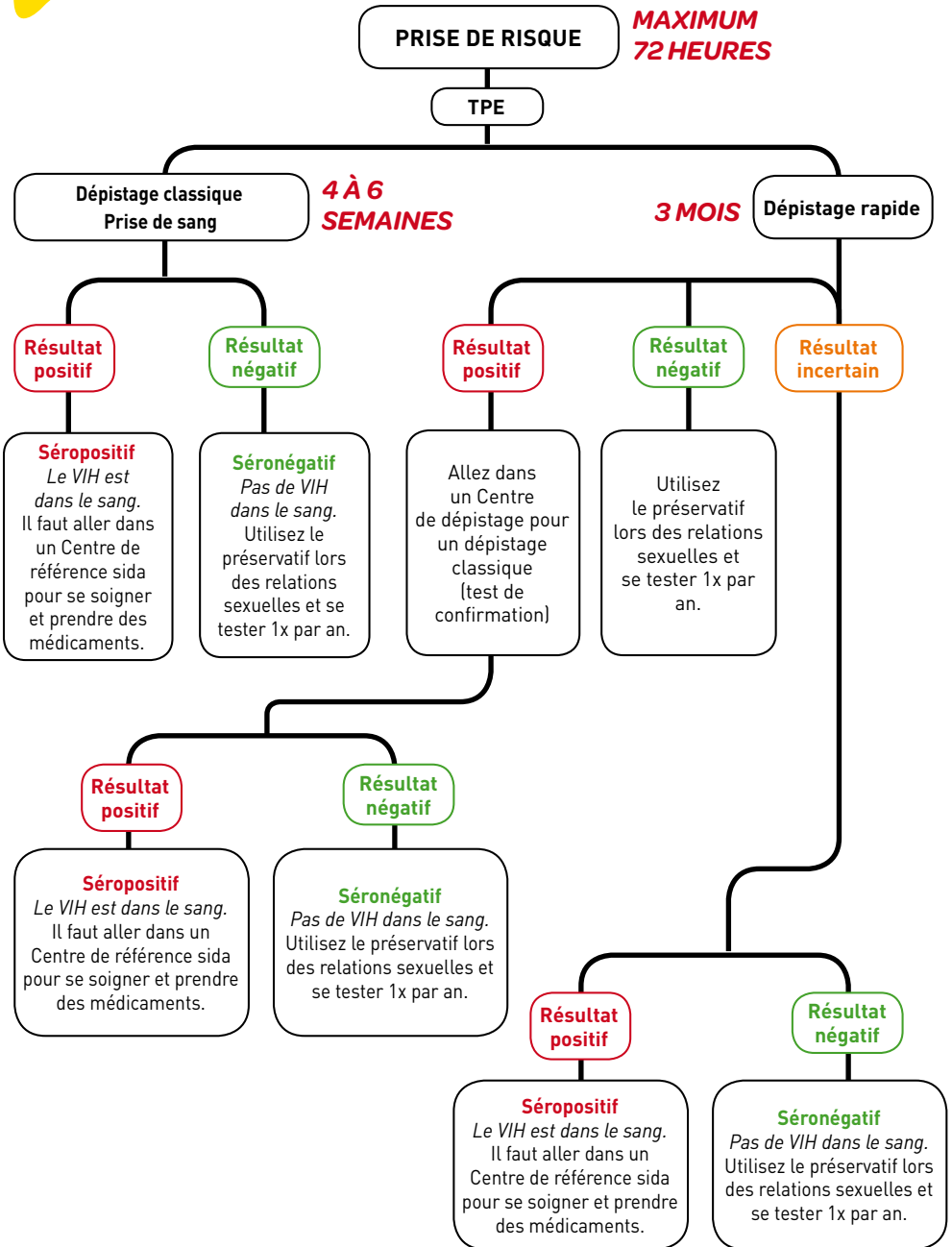
## JEAN-CHRISTOPHE



Vous avez pris un risque ? Faites-vous dépister sans tarder, dans les quatre à six semaines au plus tard. Un dépistage précoce permet de se soigner avant toute complication et d'éviter la transmission du virus. Le vaccin n'étant pas d'actualité, le préservatif et le dépistage sont essentiels dans la lutte contre le VIH.

DÉCOUVREZ L'INTERVIEW VIDÉO DE JEAN-CHRISTOPHE SUR [WWW.PREVENTIONSIDA.ORG](http://WWW.PREVENTIONSIDA.ORG)  
POSTEZ VOTRE PHOTO ET CRÉEZ AUSSI VOTRE VIDÉO ONLINE !

# Le ligne du temps



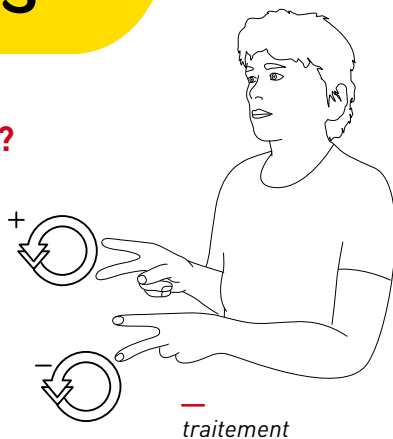


# Les traitements

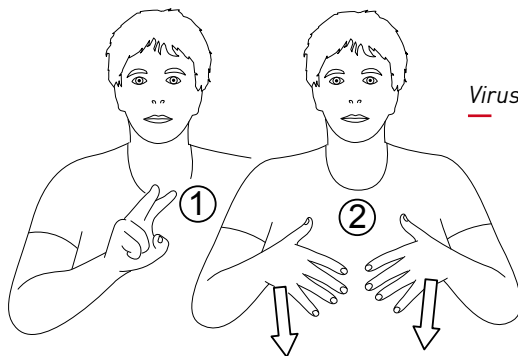
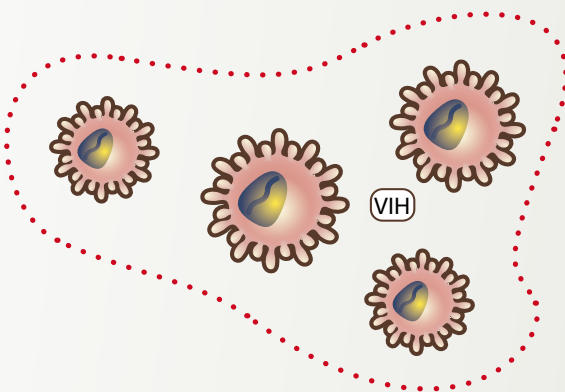
## Que faire quand on est séropositif ?

Lorsqu'on est séropositif (porteur du VIH, le virus du sida), il faut consulter régulièrement un médecin spécialiste du VIH, dans un centre de référence sida.

C'est la meilleure façon de s'occuper de sa santé.



—  
virus (SIDA)

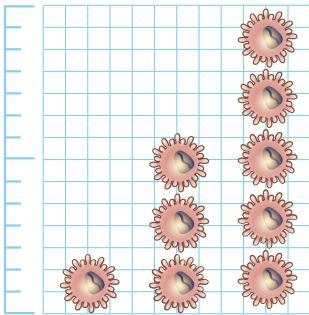


—  
Virus dans le corps

## Plus précisément, le médecin vérifiera :

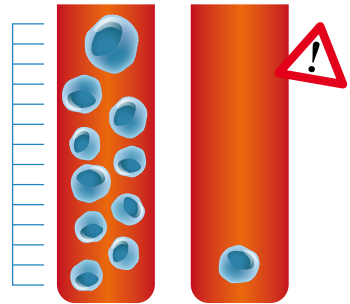
- **la charge virale :**

elle mesure le nombre de virus dans le sang.

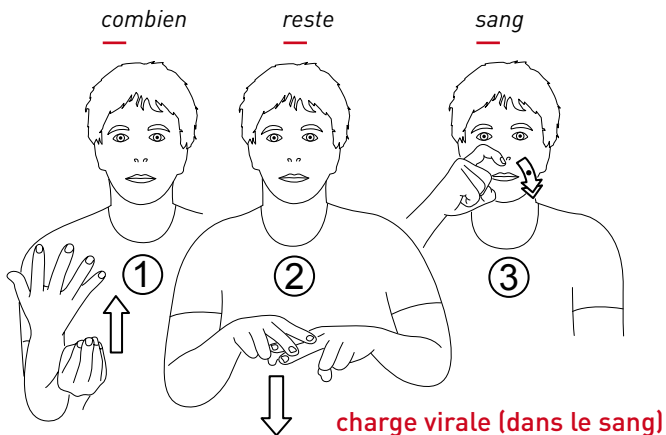


- **le nombre de globule blancs CD4,**

qui constitue la base du système immunitaire.



Sur base des résultats de la prise de sang, le médecin pourra, s'il le faut, **proposer un traitement anti-VIH.**





**TARIFÉ,  
MAIS TOUJOURS PROTÉGÉS.**  
Sida & IST\*, utilisez un préservatif,  
aussi pour la fellation. \*Infections Sexuellement Transmissibles.



■ PLATE-FORME  
■ PRÉVENTION  
■ SIDA

[www.preventionsida.org](http://www.preventionsida.org)

  
FÉDÉRATION  
BELGE DES ASSOCIATIONS  
DE PRÉVENTION DU SIDA



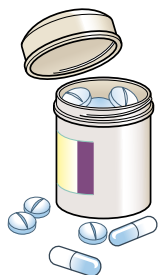


## A quoi servent les médicaments ?

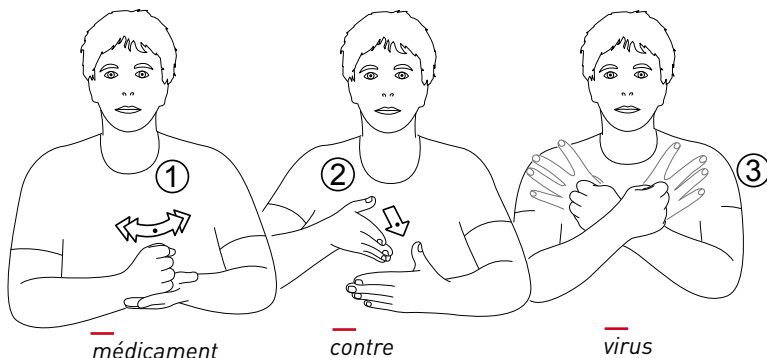
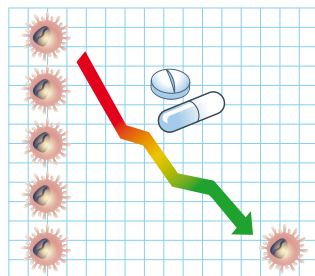
### Les traitements anti-VIH empêchent le VIH de se multiplier.

En bloquant leur reproduction, le corps pourra se défendre contre les maladies.

*Mais les traitements n'arrivent pas à éliminer complètement le virus : il en reste toujours dans le corps.*



Les médicaments réduisent le nombre de virus VIH dans le sang et les liquides du corps (*sperme, sécrétion vaginale, liquide séminal*): s'il n'y a presque plus de VIH dans le corps, ils se transmettent presque plus.



**Attention : ON NE GUÉRIT PAS!**

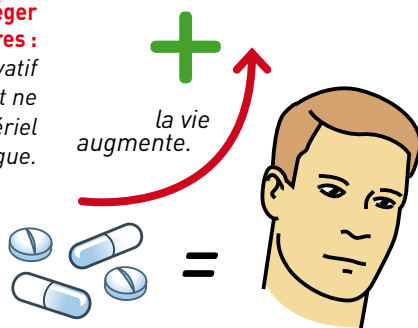
**Et il faut prendre les médicaments tous les jours.**

Grâce à eux, les personnes séropositives vivent de plus en plus longtemps.



**Se protéger, protéger ses partenaires :**

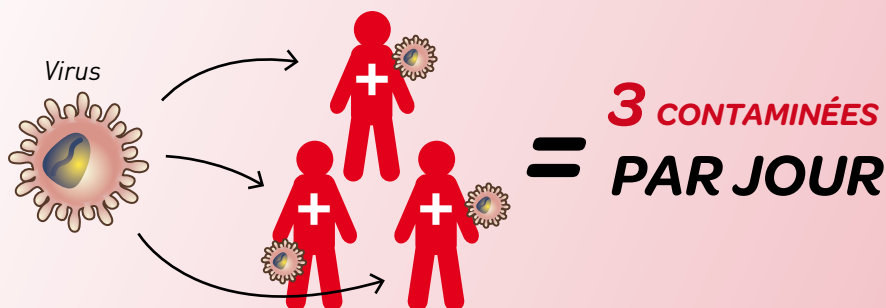
*employer un préservatif masculin ou féminin et ne pas partager le matériel d'injection de drogue.*



# Le **VIH** ça peut toucher tout le monde.

**En Belgique, 3 personnes par jour sont contaminées par le VIH**

- De près ou de loin, la maladie peut toucher, un jour, l'un d'entre nous.
- Un ami, un parent, un enfant, un collègue, ...



*Symbole international du mouvement de soutien aux victimes du VIH/SIDA.*





# Discriminations

**Aujourd'hui encore, les personnes séropositives sont encore victimes de rejet et de discrimination.**

Surtout parce que les gens ne connaissent pas bien la maladie et qu'ils ont peur d'être contaminés par le VIH.

Il y a des lois qui protègent les personnes séropositives contre la discrimination.



Par exemple, une école ne peut pas refuser un élève parce qu'il est séropositif. Ou on ne peut pas refuser un travail à quelqu'un parce qu'il est séropositif.



plus info :  
[www.diversite.be](http://www.diversite.be)



—  
**discrimination**

# Les IST

**A côté du VIH/sida, il existe d'autres Infections Sexuellement Transmissibles (IST) :**

**elles se transmettent lors des relations sexuelles sans préservatif :**

- pénétration vaginale et anale, fellation, cunnilingus/anulingus, caresse, masturbation, et les autres modes de transmission...

**Parmi les plus connues, on retrouve notamment :**

*la syphilis, l'hépatite, la chlamydia et la gonorrhée.*



**Cela ne se voit pas toujours que l'on a une IST.**

La seule manière de savoir si on a une IST c'est de faire un test de dépistage.

## MODE DE TRANSMISSION DU SIDA ET D'AUTRES IST.

	contact sexuel par pénétration	Fellation	Cunnilingus	Annulingus
Sida	■	●		
Hépatite A				■
Hépatite B	■	■	■	
Hépatite C	▶			
Syphilis	■	■	■	■
Herpès génital	■	■	■	■
Candylomes	■	○	■	■
Chlamydia	■	●	■	●
Gonorrhée	■	●	■	●

○ Risque faible

● Risque moyen

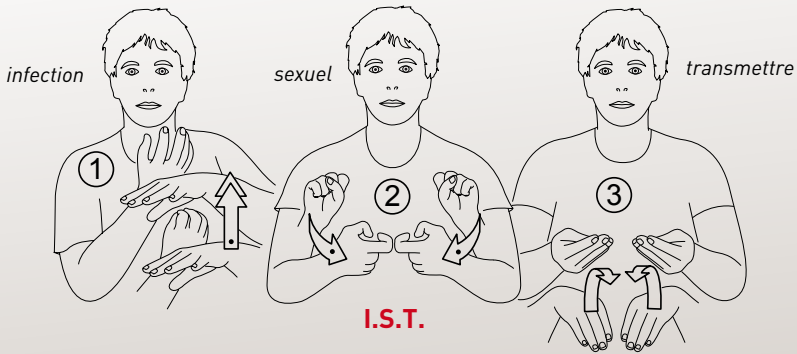
■ Risque élevé

[2] Au stade secondaire

## LIQUIDE POUVANT TRANSMETTRE LE SIDA ET D'AUTRES IST

	Sperme	Sécrétions vaginales	Salive
Sida	■	■	
Hépatite A			
Hépatite B	■	■	○
Hépatite C	○		
Syphilis	■	■	
Herpès génital	■	■	
Candylomes	■	■	
Chlamydia	■	■	
Gonorrhée	■	■	

Les différents modes de transmission des IST/SIDA sont parfois difficiles à synthétiser dans un tableau.



Il faut en parler avec le médecin.

Le préservatif est la meilleure façon de ne pas attraper d'autres IST.

Pour plus d'informations sur les IST : [www.preventionist.org](http://www.preventionist.org)



Caresse sexuelle	Baiser	Echange Seringue	Sniff	Mère/Enfant
		■	○	■
				○
	○	■	●	○
		■	■	■
(2)		■	●	■
■				■
■				○
■				■
■				■



► Rapport sexuel avec contact avec du sang (pénétration anale)



Sang	Urine	Selles	Larmes, Sueur
■			
		■	
■			
■			
■			
	■	○	
	■	○	

Pour plus d'informations et de précisions, n'hésitez pas à contacter un médecin.



**FIN DE SOIRÉE,  
MAIS TOUJOURS PROTÉGÉS.**  
Sida & IST\*, utilisez un préservatif.  
\*Infections Sexuellement Transmissibles.



■ PLATE-FORME  
■ PRÉVENTION  
■ SIDA

[www.preventionsida.org](http://www.preventionsida.org)

  
FÉDÉRATION  
WALLONIE-BRUXELLES







# CONTACTS UTILES

**La Plate-Forme Prévention Sida:** Rue Jourdan, 151 - 1060 Bruxelles - 02/7337299  
[www.preventionsida.org](http://www.preventionsida.org) - [www.preventionist.org](http://www.preventionist.org) - [info@preventionsida.org](mailto:info@preventionsida.org)

**Accueil en LSF:** Planning Familial à Boitsfort (Mr Dimitri VAN WEYENBERGH)  
et la maison médicale d'Anderlecht (<http://www.ffsb.be/associations?q=association/89>)

## Centres de référence sida: Où se soigner? Ou avoir un TPE?

*(centres de référence qui accueillent des patients séropositifs)*

- **Centre de référence du CHU Charleroi:** boulevard Paul Janson 92 - 6000 Charleroi - 071/92 23 07  
[remy.demeester@chu-charleroi.be](mailto:remy.demeester@chu-charleroi.be)
- **Centre de référence de l'ULB - CHU St-Pierre - CETIM:** rue Haute 322 - 1000 Bruxelles - 02/535 31 77 - [maladiesinfectieuses@stpierre-bru.be](mailto:maladiesinfectieuses@stpierre-bru.be)
- **Centre de référence de l'Hôpital Erasme:** Route de Lennik 808 - 1070 Bruxelles - 02/555 35 10
- **Centre de référence de l'UCL - Hôpital St-Luc:** avenue Hippocrate 10 - 1200 Bruxelles - 02/764 21 55 - [infirmieres.cpc-saintluc@uclouvain.be](mailto:infirmieres.cpc-saintluc@uclouvain.be)
- **Centre de référence du CHU de Liège:** quai Godefroid Kurth 45 - 4020 Liège [5ème étage] - 04/270 31 90 - [crs@chu-ulg.ac.be](mailto:crs@chu-ulg.ac.be)
- **CHU UCL-Namur (site de Godinne):** avenue G.Thérasse, 1 - 5530 Yvoir. - 081/42 38 00

## Autres hôpitaux qui soignent les personnes séropositives

- **Hôpital d'Etterbeek-Ixelles:** rue Jean Paquot, 63 - 1050 Bruxelles - 02/641 41 11
- **CHU Ambroise-Paré de Mons:** bld. Président Kennedy, 2 - 7000 Mons. 065/41 41 41 - 065/41 40 70 - [camelia.rossi@hap.bet](mailto:camelia.rossi@hap.bet)
- **Centre hospitalier Peltzer - La Tourelle Verviers:** rue du Parc, 29 - 4800 Verviers 087/21 29 58
- **CHR de la Citadelle de Liège:** boulevard du 12ème de Ligne, 1 - 4000 Liège. 04/225 62 44 - [eric.sirre@chrcitadelle.be](mailto:eric.sirre@chrcitadelle.be) et [filip.moerman@chrcitadelle.be](mailto:filip.moerman@chrcitadelle.be)
- **Clinique Saint-Joseph de Liège:** rue de Hesbaye, 75 - 4000 Liège - 04/224 89 76 - [phil.henriv@gmail.com](mailto:phil.henriv@gmail.com)
- **CHR Sambre & Meuse de Namur:** avenue Albert 1er, 185 - 5000 Namur. 081/72 69 05
- **Clinique IST - S CLINIC - CHU Saint-Pierre (site César de Paep):** rue des Alexiens 13 - 1000 Bruxelles - 02/535 37 32

## Où faire un test de dépistage VIH?

*Dans un centre de dépistage anonyme et gratuit*

- **Centre Elisa:** Site César de Pape Rue de Alexiens, 11 - 1000 Bruxelles - 02/535 30 03
- **Help Center:** Sint-Andriesstraat, 7 - 2000 Anvers - 03/216 02 88 - [helpcenter@itg.be](mailto:helpcenter@itg.be)
- **Centre de Référence du CHU de Liège:** Quai Godefroid Kurth, 45 - 4020 Liège - 04/27 31 90

Auprès d'un médecin traitant - Dans une maison médicale  
Dans un centre de planning familial.

Pour trouver un lieu où se faire dépister près de chez soi: [www.preventionist.org](http://www.preventionist.org)